



1 SAMMENDRAG AV PROSJEKTPLAN

Problemstilling	<ol style="list-style-type: none">1. Yter Vevelstad kommune tidlig innsats til barn og unge?2. Har Vevelstad kommune et hensiktsmessig og forutsigbart samarbeid mellom barnehage, skole, PPT og helsestasjon- og skolehelsetjeneste?
Kilder til kriterier	<ul style="list-style-type: none">▪ Barnehageloven▪ Opplæringsloven▪ Helse- og omsorgstjenesteloven▪ Stortingsmeldinger▪ Veiledningsmaterieell fra Utdanningsdirektoratet▪ Kommunenes egne retningslinjer/rutiner på området▪ Annen faglitteratur på området
Metode	Intervju og dokumentgjennomgang
Tidsplan	250 antall timer Levering til sekretær innen utgangen av september 2023.
Prosjektteam	Oppdragsansvarlig revisor: Hanne Marit Ulseth Bjerkan hanne.bjerkan@revisjonmidtnorge.no Prosjektmedarbeider: Johannes Nestvold johannes.nestvold@revisjonmidtnorge.no Styringsgruppe: Tor Arne Stubbe
Uavhengighetserklæring	Ingen av de involverte revisorer vil få habilitetsproblemer ved gjennomføringen av prosjektet. Oppdragsansvarlig forvaltningsrevisors uavhengighetserklæring er vedlagt prosjektplanen.
Kontaktperson Vevelstad kommune	Kommunedirektør Renate Mathisen eller den som kommunedirektøren delegerer oppgaven til

2 MANDAT

I dette kapitlet vil bestillingen bli utdypet og bakgrunnsinformasjon for prosjektet gjennomgått.

2.1 Bestilling

Kontrollutvalget i Vevelstad kommune bestilte den 19. mai 2022, sak 08/2022, en forvaltningsrevisjon knyttet til temaet «Kvalitet i skolen». Bestillingen foretas med bakgrunn i Vevelstad kommunes «Plan for forvaltningsrevisjon 2020-2024».

Revisor har bistått kontrollutvalgets sekretær ved å fremlegge et bestillingsnotat i kontrollutvalget i Vevelstad. Bestillingsnotatet har tatt utgangspunkt i utfordringer påpekt i helhetlig risiko- og vesentlighetsvurdering for kommune, som igjen dannet grunnlaget for kommunens «Plan for forvaltningsrevisjon 2020-2024».

Revisor har forsøkt å fange opp innspillene som har kommet frem i møtet og tatt hensyn til disse i utarbeidelsen av foreliggende prosjektplan.

2.2 Bakgrunnsinformasjon

2.2.1 Lovbestemmelser

Bestemmelser i opplæringsloven som er sentrale i spørsmålet om særskilt tilrettelegging for barn og unge er blant annet § 1-3 om tilpasset undervisning, § 1-4 tidlig innsats på 1- til 4. trinn, § 5-1 om spesialundervisning og § 5-6 om pedagogisk-psykologisk tjeneste. I barnehageloven vil § 2, 6 ledd om barnehagens helsefremmende og forebyggende funksjon, § 31 om spesialpedagogisk hjelp og § 33 om pedagogisk- psykologisk tjeneste, være sentrale bestemmelser.

Fra august i 2018 fikk også barnehagene og skolene en ny lovfestet plikt (opplæringsloven § 13-5 og barnehageloven § 2a) til å samarbeide med barnehagene og SFO, om barnas overgang fra barnehage til skole.

For at kommunen skal oppfylle sitt ansvar etter helse- og omsorgstjenesteloven, skal kommunen tilby helsefremmende og forebyggende tjenester som helsetjeneste i skoler og helsestasjonstjeneste (helse- og omsorgstjenesteloven § 3-2). Kommunene skal blant annet ha en helsesykepleier ansatt. Videre har kommunen plikt til å legge til rette for samhandling mellom ulike deltjenester innad i kommunen og med andre tjenesteytere der dette er nødvendig for å tilby tjenester omfattet av loven (helse- og omsorgstjenesteloven § 3-4).

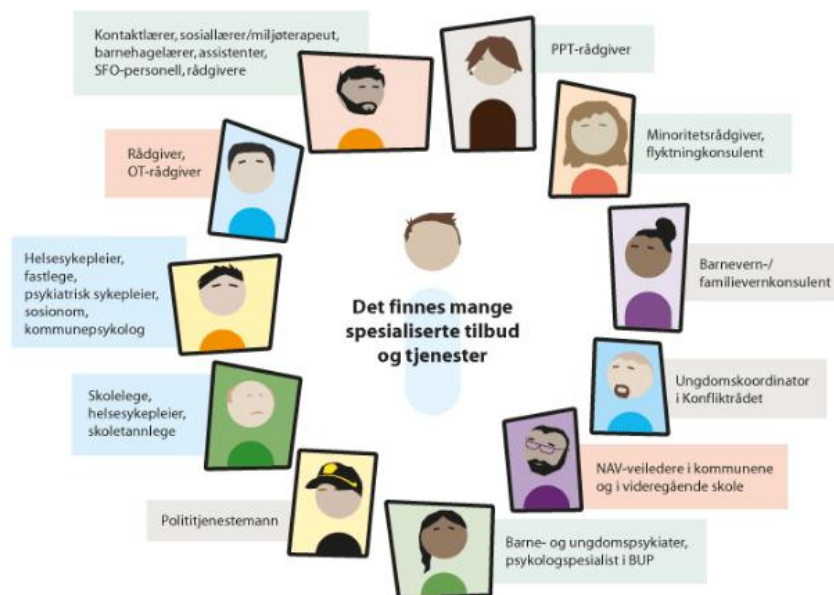
2.2.2 Tidlig innsats og tverrfaglig samarbeid

Tidlig innsats handler om å gi hjelp så tidlig som mulig i et menneskes liv, enten vanskene oppstår i førskolealder eller senere i livet¹. I tidlig innsats ligger det også en målsetting om et godt pedagogisk tilbud fra tidlig småbarnsalder, at barnehager og skoler arbeider for å forebygge utfordringer, og at tiltak settes inn umiddelbart når utfordringer avdekkes. Tiltak kan være å tilrettelegge innenfor det ordinære tilbudet og/eller ved å sette inn særskilte tiltak.

Tilpasset opplæring gjelder for alle elever og betyr at opplæringen skal tilrettelegges med varierte vurderingsformer, læringsressurser, læringsarenaer og læringsaktiviteter slik at alle elever får best mulig utbytte av opplæringen².

I melding til Stortinget³ skriver regjeringen at de vil at alle barn og unge skal bli sett og få den hjelpen de trenger når de trenger den, noe som innebærer at kompetansen bør være så nær barna som mulig. Regjeringen ønsker å bygge et lag rundt barn som blant annet inkluderer lærere, spesialpedagogiske ressurser, pedagogisk-psykologisk tjeneste (PPT) og helsestasjons- og skolehelsetjenesten.

Figur 1. Behov barn og familier kan ha for å kontakte ulike tjenester og personer



Kilde: Melding til Stortinget 6 (2019-2020)

¹ Statsped sin hjemmeside, hentet fra: <https://www.statped.no/temaer/tidlig-innsats/>

² Utdanningsdirektoratet sin hjemmeside, hentet fra: <https://www.udir.no/laring-og-trivsel/tilpasset-opplaring/>

³ Stortingsmeldingen – «Tett på – tidlig innsats og inkluderende fellesskap i barnehage, skole og SFO», hentet fra: [Meld. St. 6 \(2019–2020\) - regjeringen.no](https://www.regjeringen.no/Meld_St_6_2019-2020)

Regjeringen understreker i Stortingsmeldingen at det er i kommunene det viktigste arbeidet skjer, og godt tverrfaglig samarbeid handler om ulike fagmiljøer som arbeider sammen og ser tilbudene til barn og unge i sammenheng. Regjeringen har fremhevet følgende mål for tverrfaglig samarbeid:

- Barn og unge som trenger hjelp, blir oppdaget tidlig og får hjelp uavhengig av om utfordringene gjelder lærevansker, psykisk eller fysisk helse, familiesituasjon eller annet.
- Barn og unge og deres familier/foresatte får den helhetlige oppfølgingen de trenger av ulike tjenester.
- Tverrfaglig samarbeid skal bidra til at alle barn opplever et godt og inkluderende oppvekst-, leke- og læringsmiljø.
- Tverrfaglig samarbeid skal bidra til at flere gjennomfører videregående opplæring.

3 PROSJEKTDESIGN

I dette kapittelet vil revisor gå nærmere inn på problemstillingene i prosjektet og avgrense. Kilder til revisjonskriterier vil også bli gjennomgått og metode for innsamling av data beskrives.

3.1 Problemstillinger

Problemstillingene som skal besvares i prosjektet er følgende:

1. Yter Vevelstad kommune tidlig innsats til barn og unge?
2. Har Vevelstad kommune et hensiktsmessig og forutsigbart samarbeid mellom barnehage, skole, PPT og helsestasjon- og skolehelsetjeneste?

I problemstilling 1 vil revisor se på om barnehager og skoler jobber systematisk for å avdekke og sette inn tiltak ovenfor læringsutfordringer og for å motvirke skjevutvikling hos barn og unge. Overgangen fra barnehage til skole vil også være sentralt i arbeidet med tidlig innsats.

I problemstilling 2 vil revisor se på samarbeidet mellom barnehage, skole, PPT og helsestasjon- og skolehelsetjeneste. Revisor vil blant annet se på om tjenestene er tilgjengelige for barnehage og skole når det gjelder tidlig innsats.

3.2 Avgrensning

Forvaltningsrevisjonen avgrenser seg til arbeidet med tidlig innsats i barnehage og skole. Videre avgrenser revisor seg til å se på om barnehage og grunnskole er et samarbeid med PPT og helsestasjon- og skolehelsetjenesten. Det betyr at andre støttetjenester ikke inkluderes i denne revisjonen. Revisjonen vil se på kommunens systematiske arbeid og prosjektet omfatter ikke en revidering av hvorvidt enkeltelever får et forsvarlig tjenestetilbud.

3.3 Kilder til kriterier

- Barnehageloven
- Opplæringsloven
- Helse- og omsorgstjenesteloven
- Stortingsmeldinger
- Veiledningsmateriell fra Utdanningsdirektoratet
- Kommunenes egne retningslinjer/rutiner på området
- Annen faglitteratur på området

3.4 Metoder for innsamling av data

Det vil bli gjennomført intervjuer med ansatte med god kjennskap til oppvekstområdet og de reviderte temaene. Aktuelle ansatte til intervjuer vil være kommunedirektør, rektor, styrer, lærere, barnehageansatte og øvrige med opplæringsansvar. Det er viktig å innhente

opplysninger fra ansatte som har det daglige ansvaret for tidlig innsats, og dermed har kjennskap til styrker og svakheter i arbeidet. Det er aktuelt å gjennomføre intervjuene med de ansatte i barnehage og skole som gruppeintervju. Et gruppeintervju med de ansatte kan gi muligheten til å se hvordan de ansatte som gruppe ser på temaet og eventuelt få fram ulike synspunkter. Leder og ansatte innenfor helsestasjon- og skolehelsetjeneste og PPT vil være aktuelle intervjuobjekter. Kommunen deltar også i regionalt skolefaglig ressurscenter (RSR) som består av skolefaglige rådgivere. Disse vil også være aktuelle å intervju.

Revisor vil innhente dokumentasjon fra kommunen for å besvare problemstillingene. Aktuell dokumentasjon kan være planer, prosedyrer og andre rutiner knyttet til temaene. Dokumentgjennomgang er en god metode for å finne frem til opplysninger som er nødvendige og relevante for kommunal oppgaveløsning og forvaltning. Det offentlige har i enkelte tilfeller plikt til å dokumentere sitt arbeid og sin regeletterlevelse.

Trondheim, 18. november 2022

Hanne Marit Ulseth Bjerkan

Oppdragsansvarlig revisor

KILDER

- Opplæringsloven
- Barnehageloven
- Helse- og omsorgstjenesteloven
- Meld. St. 6 (2019-2020) Tett på – tidlig innsats og inkluderende fellesskap i barnehage, skole og SFO
- Statped – statlig spesialpedagogisk tjeneste
- Utdanningsdirektoratet sin hjemmeside

Revisjon

Hovedkontor: Brugata 2, Steinkjer

Tlf. 907 30 300 - www.revisjonmidtnorge.no

signer

Signers:

<i>Name</i>	<i>Method</i>	<i>Date</i>
Bjerkan, Hanne M Ulseth	BANKID_MOBILE	2022-11-18 11:00



This document package contains:

- Closing page (this page)
- The original document(s)
- The electronic signatures. These are not visible in the document, but are electronically integrated.



This file is sealed with a digital signature. The seal is a guarantee for the authenticity of the document.